



# network enterprise europe



*Wsparcie dla biznesu w zasięgu ręki*

## KATALOG UCZESTNIKÓW KONKURSU **Innowator Śląska 2011** OFERTY TECHNOLOGICZNE I PRODUKTOWE



**SIEDZIBA REDAKCJI:**

Górnośląska Agencja Promocji Przedsiębiorczości S.A.  
Regionalne Centrum Innowacji i Transferu Technologii  
ul. Astrów 10, 40-045 Katowice  
tel.: 32 730 48 90  
fax: 32 251 58 31  
een@gapp.pl  
www.gapp.pl

**ZESPÓŁ REDAKCYJNY:**

Adriana Kamińska-Flak  
Aleksandra Kulisz  
Anna Sworowska

**MATERIAŁ INFORMACYJNY ORAZ FOTOGRAFIE UDOSTĘPNIONE PRZEZ:**

Zespół redakcyjny, przedsiębiorstwa i instytucje sektora badawczo-rozwojowego uczestniczące w konkursie Innowator Śląska 2011

**OPRACOWANIE GRAFICZNE WE WSPÓŁPRACY:**

Zakład Poligraficzny GREG Gliwice, www.greg.com.pl

# Enterprise Europe Network

**Regionalne Centrum Innowacji i Transferu Technologii przy Górnośląskiej Agencji Promocji Przedsiębiorczości S.A. jest partnerem międzynarodowego projektu Enterprise Europe Network.**

**Projekt realizowany jest od 2008 r. w ramach Programu na rzecz Konkurencyjności i Innowacji (CIP). Sieć EEN stanowi grupa ok. 600 instytucji z całej Europy i nie tylko, które współpracując ze sobą wspierają przedsiębiorstwa i instytucje naukowo-badawcze w poszukiwaniu międzynarodowych partnerów handlowych, technologicznych i naukowych.**

W Polsce ośrodki Sieci są skupione w czterech konsorcjach obejmujących swym zasięgiem cały kraj. W skład konsorcjum działającego na terenie Polski Południowej wchodzi dziewięciu partnerów instytucjonalnych z czterech województw: śląskiego, małopolskiego, świętokrzyskiego i podkarpackiego.

Głównym zamierzeniem działań realizowanych w ramach projektu jest pomoc polskim firmom z sektora MŚP oraz instytucjom badawczym w nawiązywaniu współpracy biznesowej z zagranicznymi partnerami. Cała Sieć wspiera transfer technologii oraz działania na rzecz wzrostu konkurencyjności firm i instytucji naukowych poprzez promocję ich najnowszych rozwiązań.

## Ośrodek Enterprise Europe Network przy GAPP S.A.

### OFERUJE:

- szkolenia, warsztaty, seminaria
- bezpośredni kontakt z klientami

### WSPIERA:

- poszukiwania międzynarodowych partnerów handlowych, technologicznych i naukowych
- promocję innowacyjnych rozwiązań i technologii

### ORGANIZUJE:

- misje gospodarcze, spotkania brokerskie przy znanych targach wystawienniczych, dni o transferze technologii

### ŚWIADCZY USŁUGI:

- pomoc doradcza i informacyjna dla przedsiębiorstw i instytucji badawczych
- identyfikacja innowacyjnych rozwiązań dla firm (głównie z sektora MŚP) i instytucji naukowych
- informowanie o rynkach europejskich
- informowanie o formach publicznego wsparcia finansowego
- promocja lokalnej przedsiębiorczości w Europie
- promocja uczestnictwa polskich podmiotów w projektach 7. Programu Ramowego na Rzecz Badań i Rozwoju Technologicznego UE

**Z myślą o innowacyjnych śląskich przedsiębiorstwach i instytucjach naukowo-badawczych, pracownicy projektu EEN zorganizowali czwartą edycję konkursu Innowator Śląska. Konkurs skierowany jest do mikro, małych i średnich przedsiębiorstw**

oraz instytucji sektora badawczo-rozwojowego, które mogą poszczycić się sukcesami w opracowywaniu lub wdrażaniu nowych technologii, innowacyjnych rozwiązań produkcyjnych, usługowych, marketingowych czy organizacyjnych.

**CELE KONKURSU**

**Innowator Śląska**



**Inno  
silesia**



Decyzja o organizacji konkursu związana jest nie tylko z wyborem najbardziej innowacyjnych firm i instytucji naukowych województwa śląskiego, ale również wieloma aspektami wpływającymi na rozwój naszego regionu. Poprzez organizację konkursu chcemy promować innowacyjność w działalności gospodarczej, naukowej śląskich przedsiębiorstw i instytutów, wspierać oraz promować dobre przykłady wdrażania innowacyjnych rozwiązań oraz zachęcać do poszukiwania nowych rozwiązań technologicznych, wpro-

wadzenia stosownych zmian w wewnętrznej organizacji pracy oraz podejmowania szkoleń w tym zakresie.

W dalszej części publikacji mogą Państwo przeczytać informacje o firmach i instytucjach naukowych, które zdobyły nagrody, wyróżnienia oraz zakwalifikowały się do trzeciego etapu konkursu na najbardziej innowacyjne śląskie przedsiębiorstwo i instytucję sektora badawczo-rozwojowego.

## Tytuł Innowator Śląska 2011

Labiot Laboratorium Biotechnologii & Praktyka Lekarska	5
VidCom.pl Sp. z o.o.	6
Zakład Produkcji Sprzętu Oświetleniowego „ROSA” Stanisław Rosa	7
Centrum Inżynierii Biomedycznej Politechniki Śląskiej	8

## Wyróżnienia Innowator Śląska 2011

KSK Developments Paweł Kasperek	9
PPHU R. Macek W. Wichary Sp. z o.o.	10
Evatronix S.A.	11
Instytut Technik Innowacyjnych EMAG	12

## Rozwiązania nominowane do III etapu konkursu Innowator Śląska 2011 (alfabetycznie)

Alfavox Sp. z o.o.	13
Future Processing Sp. z o.o.	14
Główny Instytut Górnictwa	15
Infonet Projekt S.A.	16
Instytut Techniki Górniczej KOMAG	17
Noidss Sp. z o.o.	18
Orbitvu Sp. z o.o.	19
OTTIMA plus Sp. z o.o.	20
Przedsiębiorstwo Prywatne JUMARPOL P. Traczewski M. Kasperek Spółka Jawna	21
WATT Sp. z o.o.	22
Wydział Chemiczny Politechniki Śląskiej	23
Wydział Informatyki i Nauki o Materiałach Uniwersytetu Śląskiego	24

## **LABIOT** **Laboratorium Biotechnologii** **& Praktyka Lekarska**



Profil działalności: biotechnologia, cybernetyka, elektronika, medycyna badania podstawowe w dziedzinie biotechnologii, cybernetyki, elektroniki i medycyny (projekty własne i zlecone) konstrukcja urządzeń prototypowych, testy laboratoryjne i kliniczne przedprodukcyjne wdrożenia technologii diagnostycznych, terapeutycznych i produkcyjnych Firma LABIOT (Laboratorium Biotechnologii & Praktyka Lekarska) jest niewielką, niepubliczną, samofinansującą się jednostką o profilu naukowo-badawczym i usługowym.

Dysponując niewielką lecz własną bazą laboratoryjną i wdrożeniową, na przestrzeni kilkunastu lat uzyskała dość wyraziste sukcesy

innowacyjno-wdrożeniowe, polegające między innymi na dokonaniu w UPRP trzydziestu trzech zgłoszeń patentowych, z których do tej pory 20 zakończyło się nadaniem patentu lub wzoru użytkowego, a 6 zostało wdrożonych komercyjnie. Dość złożona problematyka konstrukcji prototypów oraz ich badań laboratoryjnych, a przede wszystkim klinicznych została opisana w przeszło 200 publikacjach naukowych, wydanych w języku polskim, angielskim i czeskim. Recenzowane publikacje dotyczące innowacyjnych prototypów oraz sprzedaż przez inne firmy licencjonowanych produktów stanowią merytoryczną rekomendację wiarygodności firmy.

### **System ogólnoustrojowej, skojarzonej rehabilitacji i diagnostyki MAX**

Prototyp urządzenia do skojarzonej fizjoterapii i diagnostyki „MAX”, powstał pod kierunkiem dr Andrzeja Dyszkiewicza w oparciu o dokumentację jego zgłoszenia patentowego P390858 i został wykonany w firmie LABIOT Laboratorium Biotechnologii & Praktyka Lekarska w latach 2008-2012 w Cieszynie.

System „MAX”, z uwagi na posiadane unikalne oprzyrządowanie do skojarzonej diagnostyki, fizykoterapii oraz terapii ruchem biernym, umożliwia ocenę wyjściowego profilu dysfunkcji pacjenta i na tej podstawie skonstruowanie programu rehabilitacji biernej, naprzemiennie łączonej z fizykoterapią, a po zakończeniu dziennego lub pełnego cyklu terapii, wykreowanie cząstkowego lub końcowego profilu dysfunkcji pacjenta, porównywanego z profilem wyjściowym.

Duży wkład pracy w powstanie prototypu wniósł właściciel Zakładu Ślusarskiego z Cieszyna, Stanisław Ściskała oraz trzech doktorantów: Paweł Połeć, Paweł Kępiński i Damian Chachulski.



**VIDCOM.PL Sp. z o.o.**

Firma VidCom.pl powstała w 2006 roku i jest pierwszą polską firmą, która wprowadziła na rynek systemy do wideokonferencji. Od czasu powstania działa w branży produkcji innowacyjnych technologii informatycznych oraz specjalistycznego oprogramowania dla klienta końcowego (biznesowego i instytucjonalnego), w zakresie komunikacji wideo oraz wspólnej pracy na odległość. Twórcy Spółki oraz członkowie zespołu uczestniczyli w wielu innowacyjnych projektach, w tym również w skali światowej (m.in. QXL Ricardo Plc., British Airways).

Misją Firmy jest udostępnianie polskim przedsiębiorcom narzędzi komunikacyjnych na najwyższym światowym poziomie, przy zachowaniu optymalnej relacji korzyści do ceny rozwiązania.

**e-VideoChat™**

e-VideoChat™ to innowacyjny zestaw narzędzi zawierający „wszyscy” w dowolną stronę internetową komunikator, zapewniający kompleksową komunikację audio/video/czat z dodatkową, unikalną opcją poczekalni (w zależności od potrzeb Klienta: recepcji, sekretariatu, itp.).

e-VideoChat™ to technologia przenosząca wszystkie aspekty typowe dla rzeczywistych spotkań (np. u lekarza, w hotelu, u psychologa, u doradcy kredytowego, itp.) w świat wirtualny. Dzięki zastosowaniu tego rozwiązania zarówno właściciel danego serwisu, jak i wszystkie osoby go odwiedzające funkcjonują we właściwie poukładanej i zorganizowanej przestrzeni. Obsługa przez każdego z użytkowników jest bardzo intuicyjna, zarówno dla specjalisty świadczącego usługę, jak i dla osoby z niej korzystającej.

Istniejące aspekty wirtualnej przestrzeni obsługiwane przez e-VideoChat™:

- [Harmonogram spotkań] – miejsce do umówienia wirtualnej wizyty,
- [Wirtualna poczekalnia] – przestrzeń po zalogowaniu do serwisu w oczekiwaniu na spotkanie,
- [Pokój konsultacyjny] – otrzymanie zaproszenia do pokoju i rozpoczęcie rozmowy on-line.

e-VideoChat™ stanowi przede wszystkim doskonałą ofertę dla współczesnego świata biznesu i konsultingu, jako alternatywa lub uzupełnienie tradycyjnie świadczonych usług. Zapewniony jest również branding (możliwość dostosowania do używanego przez klienta modelu strony, jej kolorystyki, układu, etc.) dowolnej strony www, w ramach której funkcjonować będzie e-VideoChat™.

Powoduje to nie tylko stworzenie nowych sposobów dotarcia do klientów danego serwisu, ale również utrzymanie profesjonalnego i spójnego wizerunku w wirtualnej rzeczywistości.

VidCom.pl jest pomysłodawcą, producentem i stuprocentowym właścicielem oferowanych rozwiązań. Firma posiada własny dział IT, którego pracownicy są najwyższej klasy specjalistami w dziedzinie informatyki, technologii wideokomunikacji i zdalnej pracy. Ich doświadczenie pozwala na realizację niestandardowych życzeń klientów oraz integrację aplikacji z istniejącymi systemami, jak również wewnętrznymi sieciami odbiorców. Przedsiębiorstwo oferuje rozwiązania dedykowane, opracowywane według dowolnych wymagań odbiorcy, począwszy od komunikacji one-to-one, skończywszy na rozwiązaniach multikomunikacyjnych.

Do dnia dzisiejszego z produktów oferowanych przez VidCom.pl skorzystało ponad 2 tysiące Klientów, którzy przeprowadzili ponad 50 tysięcy wideokonferencji.



e-VideoChat™ oferuje szereg funkcjonalności niezbędnych w profesjonalnym biznesie:

- możliwość podpięcia systemu płatności on-line,
- możliwość integracji z dowolnym serwisem/bazą danych,
- możliwość instalacji komponentów systemu na serwerach VidCom.pl, na serwerach Klienta, a także w tzw. chmurze (cloud computing).

Decydując się na rozwiązanie e-VideoChat™ klient otrzymuje nie tylko autorską i unikatową, prawnie chronioną technologię VidCom.pl, ale również pełne wsparcie wdrożeniowe oraz skuteczną, szybką i profesjonalną obsługę posprzedażową. Dzięki temu w każdej chwili ma dostęp do eksperckiej wiedzy doradców, którzy odpowiedzą na wszelkie pytania i wskażą najlepsze możliwości wykorzystania aplikacji

## Zakład Produkcji Sprzętu Oświetleniowego „ROSA” Stanisław Rosa



Firma ROSA jest polskim producentem oświetlenia zewnętrznego, którego wysokiej jakości produkty eksportowane są do ponad 50 krajów świata. Geneza jej działalności sięga roku 1992, kiedy to powstał pierwszy zakład pod szyldem ROSA. Dziś w ramach grupy firm funkcjonują trzy zakłady zajmujące łącznie powierzchnię 24 000 m<sup>2</sup> oraz zatrudniające ponad 250 pracowników, a bogata oferta produktów obejmuje wszystkie elementy niezbędne do skompletowania oświetlenia ulicznego, parkowego oraz ogrodowego.

Strategia firmy oparta na ciągłym poszukiwaniu nowych rozwiązań w oświetleniu zewnętrznym sprawia, że ROSA jest prekursorem innowacyjnych technologii produkcji, między innymi walcowania słupów stożkowych, spawania podstawy do słupów na zrobotyzowanym stanowisku, słupów przegubowych czy też oświetlenia zewnętrznego LED. Potwierdzeniem wysokiej jakości produktów są liczne nagrody przyznawane firmie oraz poszczególnym rozwiązaniom technologicznym. A satysfakcja klienta traktowana jest priorytetowo.

### Słupy aluminiowe dekoracyjne

Słupy dekoracyjne firmy ROSA to innowacyjne rozwiązanie oświetlenia parkowego i ulicznego. Są to nowoczesne słupy aluminiowe, które stanowią idealną dekorację przestrzeni miejskiej. Poza niezaprzeczalnymi parametrami funkcjonalnymi, charakteryzują się bowiem niezwykle estetyką i nietypowymi kształtami. Materiałem, z którego wykonane są słupy dekoracyjne ROSA, jest aluminium. Surowiec ten jest niezwykle elastyczny, a jednocześnie bardzo wytrzymały i trwały. Jego zaletą jest także to, że podlega całkowitemu recyklingowi – można go przetwarzać w nieskończoność bez żadnej straty na jakości materiału – jest to w pełni zgodne z ekologiczną strategią firmy ROSA. Przy wykorzystaniu unikalnej technologii walcowania rurom aluminiowym nadawane są różnorodne kształty. Ta opatentowana technologia zapewnia słupom także odpowiednią wytrzymałość i trwałość. Następnie słupy poddawane są procesowi anodowania, który gwarantuje im nie tylko długotrwałe zabezpieczenie przed działaniem czynników zewnętrznych, ale również możliwość barwienia na 12 dostępnych kolorów oraz niezwykle dekoracyjną powierzchnię.

Firma ROSA oferuje bogaty wybór słupów dekoracyjnych. Jedne charakteryzują się zmienną średnicą na długości słupa, inne są wygięte w nietypowych kształtach lub mają przyspawane ciekawe wysięgniki. Część z nich występuje w wersji wkopywanej do ziemi, jednak w większości mają przyspawane na zrobotyzowanym stanowisku podstawy. Klient ma również możliwość wyboru wysokości tych słupów – dostępne są one w wymiarach od 3m do nawet 9,4m w zależności od ich późniejszego zastosowania.

Wszystkie cechy charakterystyczne słupów dekoracyjnych ROSA doskonale wpisują się w firmową filozofię postrzegania oświetlenia zewnętrznego. Trwałość, wysoka jakość, nowoczesne kształty, niezwykle estetyka i kolor – to wartości, które firma nieustannie propaguje na rynku oświetlenia zewnętrznego.



## Centrum Inżynierii Biomedycznej Politechniki Śląskiej



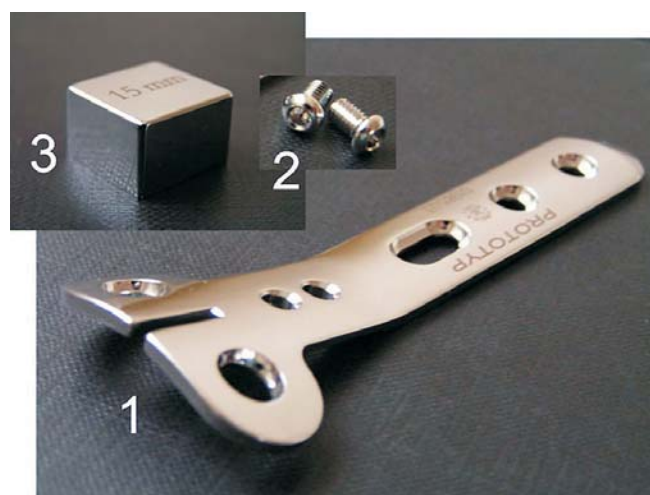
Centrum Inżynierii Biomedycznej jest pozawydziałową jednostką organizacyjną Politechniki Śląskiej w Gliwicach o charakterze centrum uczelniano-przemysłowego. Podstawowym zadaniem CIB jest organizowanie współdziałania trzech śląskich uczelni (Politechniki Śląskiej, Śląskiej Akademii Medycznej i Uniwersytetu Śląskiego) oraz koordynowanie ich interdyscyplinarnej działalności badawczej, usługowej, szkoleniowej i promocyjnej w zakresie inżynierii biomedycznej. Swoje cele realizuje w oparciu o kadre naukowo-dydaktyczną zatrudnioną w katedrach, klinikach, instytutach oraz zakładach poszczególnych uczelni i korzysta z własnej bazy aparaturowej oraz zaplecza laboratoryjnego.

### Płytki do osteotomii kości podudzia

Osteotomia korekcyjna jest najczęściej wykonywaną operacją w obrębie bliższej nasady kości piszczelowej. Wskazaniem do jej stosowania jest m.in. szpotawość lub koślawość łącząca się ze skośnym ustawieniem szczeliny stawu kolanowego. Płytki do osteotomii kości podudzia składa się z płytki osteotomu w kształcie litery „T” z wygięciami poprzecznymi, dostosowanymi do krzywizny anatomicznej kości podudzia oraz kostki dystansowej o wymiarach obieranych potrzebami korekcji i mocowanej do płytki za pomocą śrub łączących. Płytki osteotomu posiada w części wzdłużnej podłużny otwór adaptacyjno-przesuwny oraz otwory dociskowe do mocowania płytki wkrętami kostnymi do trzonu kości. Drugi koniec płytki jest wygięty, co korzystnie dostosowuje jej kształt do wygięcia nasady kości, i posiada dwa otwory do mocowania kostki dystansowej za pomocą śrub łączących. W części poprzecznej płytka posiada również dwa otwory do jej mocowania wkrętami kostnymi do nasady kości. Dodatkowo występujące nacięcie w tej części płytki ułatwia jej minimalne doginanie.

Elementy analizowanego wyrobu wytwarzane mogą być z alternatywnych, dostępnych na rynku krajowym biomateriałów metalowych – stali Cr-Ni-Mo (wg PN-ISO 5832-1), stopu Ti6Al4V ELI (wg ISO 5832-3) lub Ti6Al7Nb (wg ISO 5832-11). Zastosowanie proponowanego rozwiązania zapewnia wystarczającą stabilność zespolenia odłamów kostnych w trakcie realizacji procesu leczenia chorego. W wielu przypadkach może ono również uchronić pacjenta przed koniecznością wszczęcia endoprotezy stawu kolanowego.

Głównymi odbiorcami efektów prac naukowo-badawczych są krajowi producenci wyrobów medycznych, z którymi CIB podpisało porozumienia o współpracy naukowo-badawczej (Instytut Techniki i Aparatury Medycznej „ITAM” w Zabrze, BHH Mikromed Sp. z o.o. w Dąbrowie Górniczej, LfC Spółka z o.o. w Zielonej Górze).



**CIB Polsl:** 1 – płytka do osteotomii z wymiennymi kostkami dystansowymi,  
2 – wkręty,  
3 – kostka dystansowa





## **KSK Developments** **Paweł Kasperek**



Firma KSK DEVELOPMENTS działa od maja 2011, powstając na bazie wieloletniego doświadczenia z zakresu tworzenia wysoce wyspecjalizowanego sprzętu elektronicznego. Przedsiębiorstwo zajmuje się projektowaniem i produkcją mechatronicznych urządzeń do sterowania ruchem ulicznym. Jednym z podstawowych zadań inżynierii ruchu, głównie w aglomeracjach miejskich, jest zapewnienie jego płynności. Sprowadza się to do dostosowania przepustowości skrzyżowań jednopoziomowych do natężenia ruchu

pojazdów i pieszych. Obecnie w miastach sterowanie ruchem drogowym odbywa się z użyciem inteligentnych sterowników. Urządzenia te analizują sytuację w czasie rzeczywistym zarządzając płynnością ruchu.

Innowacyjne podejście do problemu detekcji pojazdów zapewniło firmie zwycięstwo w ogólnopolskim konkursie "Pomysł na Firmę" organizowanym przez Gazetę Wyborczą i Raiffeisen Bank.

### **Sieć sensorowych detektorów magnetycznych**

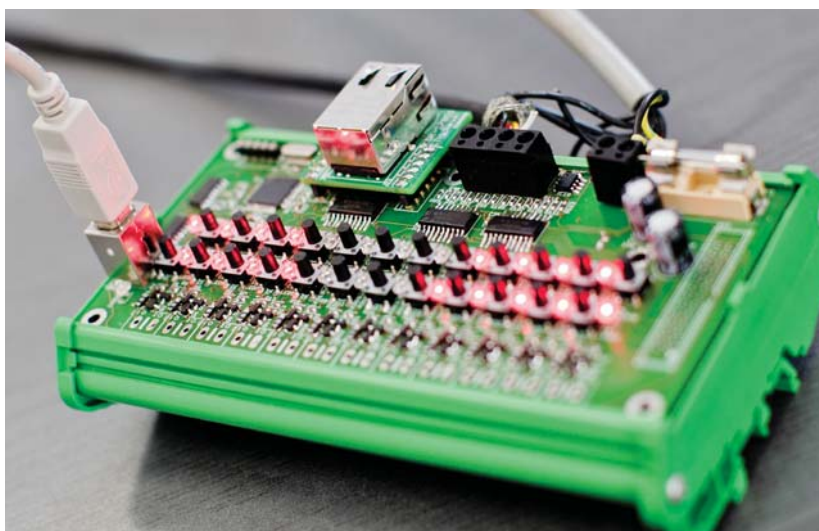
Przedmiotem zgłoszenia jest sieć detektorów magnetycznych z radiową transmisją danych. Czujniki zastosowane są w systemach sterowania ruchem do detekcji pojazdów. Jest to rozwiązanie alternatywne dla obecnie używanych systemów wideodetekcji i pętli indukcyjnych, nieobciążone ich ograniczeniami. Podstawowym elementem systemu jest czujnik stanu zajętości. Wykorzystuje on do detekcji pojazdu zmianę pola magnetycznego Ziemi. Realizując algorytm sterowania ruchem, system przekazuje informacje z wszystkich czujników do sterownika świateł. Ten, w zależności od natężenia ruchu tak kontroluje przepływ pojazdów by maksymalizować płynność ruchu.

Innowacyjność projektu polega przede wszystkim na wykorzystaniu czujników zmiany ziemskiego pola magnetycznego. Dzięki czemu skuteczność pomiarów nie zależy od warunków atmosferycznych (jak w przypadku wideo detekcji). Niski pobór mocy przez takie czujniki umożliwia wykorzystanie zasilania bateryjnego.

Sygnal o zajętości pasa drogowego jest przesyłany do stacji bazowej

drogą radiową, dzięki czemu nie jest konieczne prowadzenie kabli do sterownika świateł. Biorąc pod uwagę koszty przebudowy skrzyżowania i montażu okablowania rozwiązanie jest wielokrotnie tańsze od aktualnie stosowanych. Instalacja polega na wydrążeniu niewielkich otworów w podbudowie drogi i umieszczeniu tam czujników z własnym zasilaniem bateryjnym.

Drugim wariantem rozwiązania jest wersja kablowa dedykowana do nowoczesnych skrzyżowań, w których przewidziana została instalacja czujników kablowych (indukcyjnych). W przygotowanych tunelach układane są czujniki w zadanych odległościach od skrzyżowania. Obydwa warianty komunikują się z interfejsem sprzętowym, który bezpośrednio ustawia stany wyjściowe dla sterownika skrzyżowania oraz spełnia funkcję konfiguratora każdego z czujników, by z jednego miejsca móc zarządzać całą siecią detektorów. Dodatkowo może być on wyposażony w moduł sieciowy umożliwiający zdalny podgląd i konfigurację przez Internet.



## WYRÓŻNIENIE

### PPHU R. Macek W. Wichary Sp. z o.o.



Przedsiębiorstwo istniejące od 1992 roku, początkowo miało charakter wyłącznie handlowy. W kolejnych latach w wyniku rozwoju firmy powstał dział zajmujący się produkcją i obróbką wyrobów metalowych oraz świadczeniem usług w zakresie projektowania, produkcji, montażu i serwisu wyrobów metalowych. Działalność prowadzona jest w hali przemysłowej zlokalizowanej na 2-hektarowej działce leżącej na terenach przemysłowych Zabrze, w szybko rozwijającym się regionie Śląska. Firma posiada nowoczesny park maszynowy i wysoko wykwalifikowaną kadrę.

Od roku 2009 przedsiębiorstwo prowadzi produkcję i sprzedaż systemów solarnych wykorzystujących odnawialne źródła energii. Produkty firmy cieszą się uznaniem klientów i specjalistów w kraju i zagranicą, dowodem czego jest stale rosnąca sprzedaż i liczne nagrody wyróżniające oferowane wyroby. W celu dalszego rozwoju firma prowadzi badania innowacyjno-wdrożeniowe i wprowadza na rynek kolejne nowoczesne produkty.

#### System produktów solarnych



System produktów solarnych: Bratek, Czapla, Żuraw, Znak D-6, B-2 to technologia przyjazna środowisku. Produkty te wykorzystują odnawialne źródła energii, w których źródłem zasilania są nowoczesne głowice led. Konstrukcje oparte są na maszcie wykonanym z profilu stalowych malowanych proszkowo. Produkty zasilane są energią słoneczną za pomocą ogniwa fotowoltaicznego czyli urządzenia służącego do bezpośredniej konwersji energii promieniowania słonecznego na energię elektryczną oraz energią wiatrową za pomocą turbiny wiatrowej, która zamienia energię kinetyczną wiatru na pracę mechaniczną w postaci ruchu obrotowego wirnika. Panele słoneczne oraz turbina wiatrowa, ładują akumulatory, pozwalając na pracę lampy bez zasilania zewnętrznego.

Produkty tego typu stanowią świetną alternatywę dla klasycznego oświetlenia, zwłaszcza w miejscach odległych od infrastruktury, do których doprowadzenie energii elektrycznej jest procesem długotrwałym i kosztownym. Natomiast montaż jest prosty i zajmuje zaledwie jeden dzień. Swoje funkcje wyroby spełniają jako oświetlenie: ulic, skrzyżowań, przejść dla pieszych, przystanków autobusowych, deptaków, promenad, parkingów, obiektów handlowych, przemysłowych, domów jednorodzinnych, ogrodów itp.



## Evatronix S.A.



Evatronix S.A. to przedsiębiorstwo, które od momentu powstania w 1991 roku działało jako dystrybutor systemów komputerowego wspomaganego projektowania w mechanice i elektronice (CAD i EDA). Od roku 1997 w firmie powstał dział rozwojowy, w którym

projektowane są wirtualne komponenty elektroniczne, a także realizowane usługi w zakresie projektowania elektronicznych układów scalonych, głównie na rynek międzynarodowy.



### Superspeed USB 3.0 Device Controller

Elektroniczny komponent wirtualny „Superspeed USB 3.0 Device Controller” to produkt, który może być zastosowany w dowolnym urządzeniu elektronicznym, jakie chcemy wyposażyć w kontroler najszybszej obecnie magistrali szeregowej zgodnej ze standardem USB. Dzięki przepustowości przekraczającej 400 MB/s magistrala umożliwia przesyłanie nawet najbardziej zagęszczonych danych, w tym filmów HD, w czasie do tej pory nieosiągalnym. Kontroler ten może być dodatkowo podłączony również do starszych urządzeń wspierających standard USB.

z dysków twardych i urządzeń multimedialnych, ale wkrótce ten super-szybki standard USB stanie się również źródłem zasilania i danych dla wszystkich urządzeń podłączonych do komputera - monitora, drukarki i innych.

Urządzenie posiada certyfikat jednostki aprobującej standardy USB – zgodność ze specyfikacją USB 3.0.

Poprzez oferowanie kompletnych rozwiązań USB i innych klienci Evatronix są w stanie zaoferować swój układ scalony szybciej na rynku, a sam produkt może posiadać lepsze właściwości poprzez wysoki stopień dostosowania do realizowanych zadań.

Odbiorca komponentu otrzymuje produkt dostosowany w pełni do wymagań aplikacji. Przykładowe zastosowania kontrolera USB 3.0 to na dzień dzisiejszy przede wszystkim szybki transfer danych

Dzięki aplikacji USB firma Evatronix pomaga swoim klientom skrócić czas dotarcia do rynku i koszt tworzenia aplikacji.

Układy scalone, zawierające rozwiązanie firmy Evatronix, produkowane są przez europejskich i światowych potentatów w tej dziedzinie, takich jak: Siemens, Philips, ST Microelectronics, Fujitsu, a także Sony i Yamaha.



## WYRÓŻNIENIE

### Instytut Technik Innowacyjnych EMAG



Instytut Technik Innowacyjnych EMAG to instytut badawczy kategorii 1. Realizator prac naukowych, badawczo-rozwojowych, konstrukcyjnych i ekspertyz w zakresie: elektrotechniki, automatyki przemysłowej, telekomunikacji, systemów monitorowania i urządzeń bezpieczeństwa, systemów sterowania procesami, informatyki, racjonalnego użytkowania paliw i energii oraz ochrony środowiska. Badania specjalistyczne, atestacyjne i certyfikacyjne prowadzone są w Centrum Badań i Certyfikacji posiadającym akredytację PCA. EMAG może poszczycić się udziałem w krajowych i międzynarodowych programach badawczych (m.in. projektach strukturalnych, celowych

i rozwojowych), licznymi wdrożeniami w Polsce i za granicą (m.in. w Chinach, Rosji, Ukrainie).

Instytut to lider wielu segmentów rynku (m.in. aparatura oraz systemy bezpieczeństwa i monitorowania zagrożeń naturalnych, systemy automatyki kontroli parametrów jakościowych węgla), a także uczestnik Centrum Naukowo-Przemysłowego EMAG (kompleksowe usługi innowacyjne). Posiada około 500 patentów i praw ochronnych, liczne nagrody i wyróżnienia na międzynarodowych salonach i targach wynalazczości.

#### System informacji publicznej dla osób z dysfunkcjami narządu wzroku i słuchu infomat-e

System informacji publicznej dla osób z dysfunkcjami narządów wzroku i słuchu infomat-e to kompleksowe rozwiązanie sprzętowo-informatyczne, składające się z autorskiego oprogramowania oraz manipulatora, które umożliwiają udostępnianie informacji zarówno osobom w pełni sprawnym, jak i użytkownikom niewidzącym oraz niesłyszącym. Innowacja zawiera nowatorskie rozwiązania z zakresu translacji języka polskiego na język migowy, animacji wirtualnych postaci i modułu rozpoznawania mowy. Dzięki nim, a także odpowiednio przygotowanym zestawom informacyjnym, użytkownicy – w tym także osoby z dysfunkcjami wzroku i słuchu – mogą uzyskiwać informacje na temat spraw administracyjnych, urzędowych czy życiowych.

System dedykowany jest instytucjom pełniącym zadania publiczne oraz organizacjom pragnącym dotrzeć z informacją do szerokiego grona odbiorców. Użytkownik, aby uzyskać niezbędne mu informacje, może komunikować się z urządzeniem za pomocą interaktywnego menu (interfejs komunikacyjny uwzględnia potrzeby osób niepełnosprawnych) lub wydawać komendy głosem. Dostęp do informacji możliwy jest przez kiosk informacyjny z ekranem dotykowym, przeglądarkę internetową lub komunikator internetowy, system dialogowy eSay, a także telefon komórkowy wyposażony w Bluetooth. Odpowiedzi, w języku naturalnym i migany (System Językowo-Migany) wyświetlane są na ekranie oraz głośno odczytywane przez syntezytor mowy. W razie potrzeby infomat-e pozwala na uzyskanie połączenia telefonicznego z osobą właściwą do załatwienia danej sprawy. System jest unikatowy.

Nie istniały dotąd rozwiązania zintegrowane, które mogłyby wspierać osoby z każdym rodzajem niepełnosprawności (a równocześnie dostępne dla użytkowników bez dysfunkcji). Nowatorstwo systemu infomat-e wynika również z zastosowania rozwiązań z zakresu translacji języka polskiego na język migowy - problem ten nie został kompleksowo rozwiązany w żadnym kraju na świecie. Atutem rozwiązania jest również możliwość integracji oprogramowania i manipulatora z kioskami informacyjnymi innych producentów. Rozwiązanie nagrodzone Złotym Medalem targów wynalazczości

w Genewie (2012), Złotym Medalem targów wynalazczości w Paryżu oraz Medalem francuskiego Ministra ds. UE (2012), Srebrnym Medalem targów wynalazczości w Brukseli, Złotym Medalem Targów Gmina w Poznaniu (2011), oraz Złotym Medalem targów IWIS w Warszawie (2011).



## AlfavoX Sp. z o.o.



AlfavoX Sp. z o.o. jest dostawcą zaawansowanych platform dla systemów telekomunikacyjnych klasy contact center dedykowanych dla małych, średnich i dużych odbiorców. Posiada unikalne kompetencje w zakresie projektowania i implementacji systemów informatycznych i realizacji zaawansowanych projektów integracyjnych. Produkty AlfavoX oparte są na autorskich rozwiązaniach systemowych i dostosowane indywidualnie do każdego klienta, do jego specyfiki, potrzeb, a także planów dalszej rozbudowy.

### Historia

Firma powstała w 2004 roku jako spółka technologiczna. W pierwszych latach działalności koncentrowała się na produkcji zarówno kart teleinformatycznych, jak i specjalistycznego oprogramowania. AlfavoX uczestniczył także w zaawansowanych projektach teleinformatycznych u operatorów telekomunikacyjnych, opracowywał dedykowane interfejsy do obcych systemów i platform centralowych PBX. Równolegle od 2006 roku rozwijana była platforma aplikacyjna contact center, PDS i IVR, która od 2008 roku została przemięrowana do technologii .Net i stanowi trzon obecnych rozwiązań z rodziny alfa.

### Aplikacja alfa Scriptor

#### Funkcjonalność

System alfa Scriptor to kluczowa aplikacja biznesowa z atrakcyjnymi interfejsami aplikacyjnymi, która w znaczny sposób usprawnia pracę firmy w zakresie obsługi klientów, wpływa na wizerunek firmy i wzrost lojalności klientów, zwiększa osiągnięty wynik finansowy, umożliwiając skuteczne konkurencje na rynku polskim i zagranicznym.

Aplikacja alfa Scriptor umożliwia udzielenie klientowi wsparcia lub interesujących go informacji w profesjonalny sposób, jednocześnie pozwalając na gromadzenie informacji zwrotnej i sporządzanie definiwalnych raportów.

#### Najważniejsze korzyści

Aplikacja alfa Scriptor jest narzędziem w wymierny sposób wspierającym dział obsługi klienta poprzez:

- usprawnianie pracy całego call/contact Center,
- wprowadzenie narzędzia, które integruje wszystkie wewnętrzne Systemy, prezentując zebrane dane w jednej aplikacji,
- uzależnienie procesu obsługi klienta od udzielanych odpowiedzi w trakcie rozmowy – skoki do kolejnych pytań uzależnione od udzielanych odpowiedzi,
- skrócenie czasu wdrożenia nowego agenta do pracy,
- skrócenia czasu obsługi klienta,
- klient jest obsługiwany kompleksowo – w czasie jednej rozmowy można załatwić wiele spraw,
- umożliwienie profesjonalnej realizacji wielu akcji inboundowych i outboundowych jednocześnie,
- umożliwienie supervisorom kontrolowania treści przeprowadzanych rozmów,
- znaczna poprawa wydajności agentów,
- agent jest zadowolony z pracy, gdyż narzędzie pomaga mu w zdobywaniu premii za zrealizowane cele,
- podnoszenie satysfakcji i wzmacnianie lojalności klientów,
- szybki zwrot nakładów inwestycyjnych.

Aplikacja alfa Scriptor może być stosowana w obszarach takich jak:

- akcje windykacyjne,
- akcje sprzedażowe i informacyjne,
- akcje marketingowe,
- zlecone kampanie zewnętrzne,
- obsługa specjalistycznych zgłoszeń i zapytań,
- badanie opinii publicznej,
- obsługa klienta w centrum zgłoszeń awarii.

#### Rozwój i osiągnięcia

Firma rozwija się i zatrudnia grono zaangażowanych osób, które z jednej strony posiadają głęboką wiedzę dotyczącą wdrażanych technologii i stosowanych narzędzi programistycznych, a z drugiej doskonale wyczuwają potrzeby odbiorców i rynku.

AlfavoX jest partnerem firmy Verint Witness, światowego lidera w obszarze systemów rejestracji rozmów i kontroli jakości, a także firm Avaya, IVO Software, XLScheduler oraz Siemens.

Spółka jest laureatem nagrody „Złoty Bit” Call Center GigaCon przyznanej w 2009 roku za produkt alfa Scriptor. AlfavoX jest finalistą konkursu Call Center Awards, został wyróżniony Certyfikatem Innowacyjności za znalezienie się wśród 500 najbardziej innowacyjnych firm w Polsce w 2009 roku, przyznany przez Sieć Naukową MSN i Instytut Nauk Ekonomicznych PAN, posiada Certyfikat Dynamiczna Firma przyznany przez HBI Polska za dynamikę wzrostu zatrudnienia, obrotu i zysku firmy w latach 2008, 2009, 2010. Ponadto AlfavoX uczestniczy w Programie „Rzetelna Firma” organizowanym przez KR.D.

#### Aspekty innowacyjne:

- rozwiązanie wprowadzające czynnik inteligencji aplikacji w procesie obsługi klienta – kolejne pytania są wynikiem wnioskowania udzielonych odpowiedzi na dotychczasową konwersację (liczba odpowiedzi, odpowiedzi na kilka kolejnych pytań, wykorzystanie danych pobranych z wewnętrznych systemów do określenia kolejnego pytania, itp.),
- rozwiązanie pozwala na integrację z innymi rozwiązaniami klasy Contact Center – innych producentów systemów teleinformatycznych, udostępniając niezbędne mechanizmy integracji,
- rozwiązanie dostępne zarówno w zakresie aplikacji designera jak i aplikacji agenta – w formie aplikacji WWW, co dodatkowo zwiększa jego przyjazność i atrakcyjność z punktu widzenia integracji oraz kustomizacji,
- system umożliwia zbieranie i przetwarzanie danych z różnych systemów wewnętrznych klientów – jest to możliwe, gdyż na etapie wdrożenia AlfavoX udostępnia niezbędne konektory / provider'y do systemów wewnętrznych, eliminując konieczność znajomości SQLa i środowiska programistycznego przez operatorów systemu – jedynie operacje logiczne w przyjaznym środowisku są oczekiwane dla realizacji bardzo zaawansowanych funkcjonalności,
- odpowiedzi na kolejne pytania mogą być wykorzystane do opisanie plików nagrania rozmowy,
- system pozwala także na wywoływanie innych aplikacji zewnętrznych w danym miejscu skryptu, umożliwiając agentowi wprowadzenie niezbędnych danych w odpowiednie miejsce w odpowiednim wątku obsługiwanego klienta,
- system pozwala na uruchamianie częściowo wypełnionego skryptu na innym stanowisku w celu kontynuowania procesu obsługi klienta,
- system umożliwia przekładanie rozmowy na inny dogodny termin,
- system pozwala na eksport i import skryptów,
- system pozwala na szczegółową analizę i generowanie raportów z wyników realizowanych akcji, także prezentując je na wallboardzie,
- aplikacja wielojęzyczna.

## DO III ETAPU KONKURSU

### Future Processing Sp. z o.o.



Firma Future Processing powstała w 2000 r. i zajmuje się tworzeniem wyspecjalizowanego oprogramowania komputerowego na potrzeby międzynarodowego handlu, przemysłu, usług. Początkowo działalność firmy była związana z rynkiem komputerowej wizji w zastosowaniach medycznych, systemach bezpieczeństwa. Obecnie są to m.in. projekty dla rynku usług finansowych i transportowych. Dzięki własnemu systemowi zarządzania projektami, możliwy jest płynny przepływ informacji i opracowywanie rozwiązań wysokiej jakości. Dla FP istotna jest także współpraca ze środowiskiem

naukowców – głównie z Politechniką Śląską i Politechniką Opolską w zakresie rozwoju, badań, edukacji. Dzięki swojej unikalnej kulturze pracy i wsparciu kreatywności pracowników, od 11 lat z sukcesem buduje swoją pozycję na rynku.

Future Processing od 2007 r. jest Certyfikowanym Partnerem Microsoftu. Dla Systemu Zarządzania Jakością, obejmującym wszystkie obszary działalności w zakresie oprogramowania, firma uzyskała certyfikat ISO 9001:2008.

### Adaptive Vision Studio – oprogramowanie do tworzenia i rozwijania aplikacji wizyjnych



Adaptive Vision Studio 2.3 to łatwe w użyciu środowisko do tworzenia i rozwijania aplikacji wizyjnych, które znajduje swoje zastosowanie w przemyśle. Zapewnia szybką i wygodną pracę w środowisku graficznym, posiada obszerny zestaw wydajnych algorytmów osadzonych w elastycznym modelu programowania. Ponadto obsługuje sprzęt wielu producentów, daje się łatwo rozszerzać o własne funkcje, wspiera bibliotekę OpenCV i procesory DSP.

wizyjnych, kluczowe znaczenie ma połączenie trzech cech (intuicyjna obsługa, duże możliwości, niezależność od sprzętu konkretnego producenta), które dotychczas można było odnaleźć w różnych produktach, ale nie w jednym jednocześnie.

Adaptive Vision Studio pozwala także rozwiązywać klasyczne, jak i niestandardowe problemy występujące w przemyśle, jednocześnie pozostawiając użytkownikowi swobodę w zakresie wyboru sprzętu. Cechuje się obsługą technologii drag&drop, co czyni jego obsługę intuicyjnie prostą nawet dla początkujących użytkowników.

Oprogramowanie zawiera bibliotekę ponad 700 operacji przetwarzania obrazów i widzenia maszynowego ze szczególnie rozbudowanym wsparciem dla wizyjnej inspekcji jakości. Użytkownik tworzy algorytmy w wizualnym środowisku opartym na modelu data flow - łącząc ze sobą filtry z biblioteki operacji. Szeroka gama dostępnych rodzajów połączeń pozwala osiągnąć dowolny schemat przepływu danych, w szczególności - realizować warunki i pętle. Mechanizm makrofiltrów pozwala wygodnie rozwijać również duże i złożone algorytmy.

Gotowe programy można uruchomić na jednej z wielu obsługiwanych platform sprzętowych - w tym na komputerach PC, kamerach w standardzie GigE Vision i kamerach inteligentnych firm Leutron, XIMEA.

Pod względem innowacji, w oprogramowaniu Adaptive Vision Studio wprowadzonym na rynek przemysłowych systemów



## Główny Instytut Górnictwa

**G I G**

Bogaty dorobek naukowy i wdrożeniowy Głównego Instytutu Górnictwa wynikający z kilkudziesięcioletnich doświadczeń wysoko wykwalifikowanej kadry, stanowi podstawę silnej pozycji naukowej Instytutu zatrudniającego 560 wysokiej klasy specjalistów - w tym 31 profesorów i 93 doktorów. Prace badawcze prowadzone w Instytucie cechują się wysokim stopniem innowacyjności i komercjalizacji, co powoduje, że ponad 60 % środków finansowych to przychody rynkowe.

### Analizator emisji ditlenku węgla z hałd kopalnianych

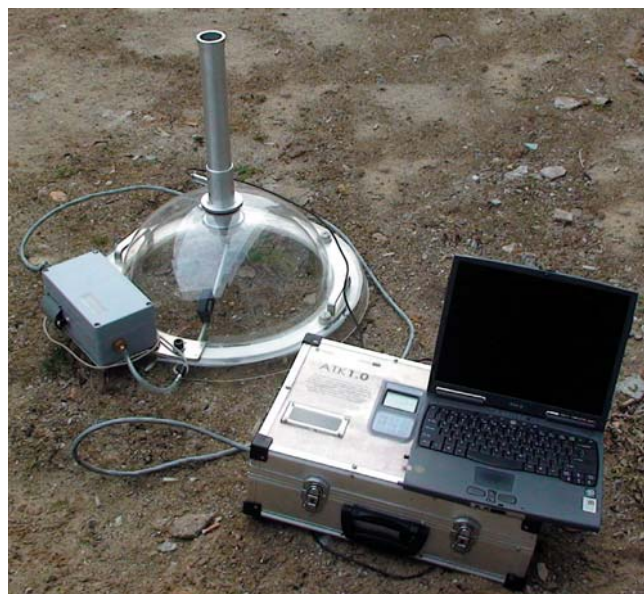
Innowacyjny przyrząd służy do pomiarów emisji CO<sub>2</sub> z powierzchni obiektów uformowanych z odpadów powęglowych – zwłaszcza wykazujących aktywność termiczną. Głównymi elementami przyrządu są: klosz absorpcyjny stawiany na powierzchni obiektu w miejscu pomiaru, miernik stężenia CO<sub>2</sub> – IR zaprojektowany specjalnie dla specyficznych warunków panujących na aktywnych termicznie obiektach, oraz anemometr wewnętrzny i zewnętrzny. Wartość emisji obliczana jest na podstawie wyników pomiarów zmian stężenia gazów wewnątrz klosza absorpcyjnego, temperatury gazów oraz strumienia gazów uwalnianych przez kanał wylotowy klosza do atmosfery.

Przyrząd ma zastosowanie przy ilościowej ocenie emisji z powierzchni obiektów uformowanych z odpadów powęglowych, a tym samym do oceny skuteczności działań polegających na redukcji emisji CO<sub>2</sub> do atmosfery z powierzchni w/w obiektów. Konieczność takich badań zaistnieje w przypadku doprowadzenia do zmian prawnych umożliwiających włączenia skutków działań polegających na redukcji emisji CO<sub>2</sub> na ww. obiektach do handlu emisjami.

Wynalazek w znaczący sposób przyczynia się do poprawy stanu środowiska poprzez monitoring i bilansowanie emisji CO<sub>2</sub> jako gazu cieplarnianego, np. z hałd górniczych. Umożliwia on podejmowanie trafnych decyzji dotyczących rozwiązywania problemu szeroko rozumianej emisji ze zwałowisk odpadów powęglowych, w tym szkodliwego wpływu na zdrowie społeczności zamieszkałych na

Podjęmowane tematy badawcze są naszą odpowiedzią na wyzwania współczesnej gospodarki polskiej i europejskiej. Dotyczą one takich tematów jak: rozwój czystych technologii węglowych, geologiczne składowanie CO<sub>2</sub>, wytwarzanie wodoru z wykorzystaniem węgla, gospodarcze wykorzystanie metanu oraz wód kopalnianych, nowoczesne technologie zrównoważonego rozwoju w odniesieniu do terenów górniczych, badania w zakresie społecznych zmian w regionach przemysłowych.

terenach oddziaływania takich obiektów. Możliwe jest opracowanie iskrobezpiecznej wersji miernika, która podniesie bezpieczeństwo pracy w kopalniach, umożliwi kontrolę emisji CO<sub>2</sub> z kopalni lub monitoring obszarów około pożarowych jak i sterowaniem procesami podziemnego zgazowania węgla.



## DO III ETAPU KONKURSU

### Infonet Projekt S.A.



Firma INFONET PROJEKT S.A. od ponad 17 lat działa na rynku IT. Zajmuje się projektowaniem, dostawą i wdrażaniem rozwiązań informatycznych, systemów zarządzania infrastrukturą IT oraz integracją systemów komputerowych. Infonet Projekt wdraża projekty w przemyśle, bankowości, ubezpieczeniach, telekomuni-

kacji, administracji samorządowej i państwowej. Firma posiada ogólnopolską sieć placówek serwisowych. Oferuje outsourcing opieki nad systemami i sprzętem IT. Dostarcza narzędzia wsparcia użytkowników – Help Desk.



### ITMANAGER

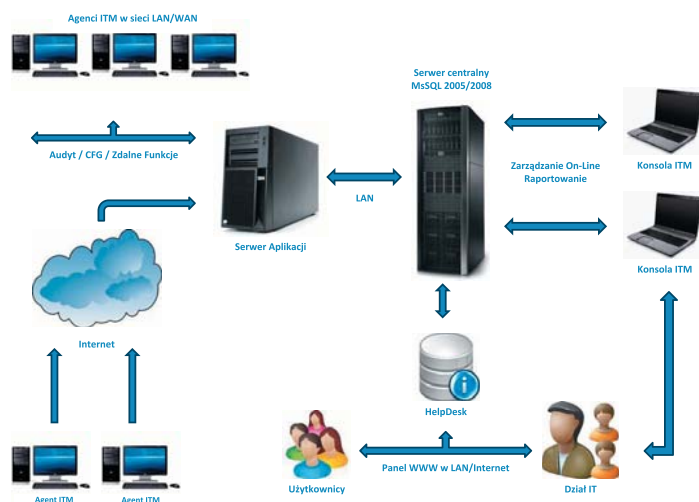
IT Manager to rozwiązanie, dzięki któremu sprawnie i efektywnie można zarządzać infrastrukturą IT w organizacji. System posiada szereg funkcji, które umożliwiają:

- bieżący monitoring sprzętu (z wykorzystaniem rozbudowanego magazynu zasobów firmy), procesów systemowych czy legalności oprogramowania (bieżący audyt),
- zdalne połączenie z każdym użytkownikiem nie zależnie od lokalizacji – INNOWACYJNE ROZWIĄZANIE NA RYNKU!!!
- zabezpieczenie danych przed wyciekami danych poprzez archiwizację i blokady napędów portów USB,
- zwiększenie efektywności organizacji poprzez statystyki wykorzystania aplikacji czy zarządzanie drukami,
- komunikację z użytkownikami przy użyciu portalu HelpDesk.

System zaprojektowany i zbudowany jest na podstawie najlepszych praktyk w branży IT i rzeczywistych potrzeb klientów. Dedykowany jest do każdej organizacji niezależnie od segmentu rynku. Dotychczas wdrożyliśmy rozwiązanie u ponad 500 klientów. Naszymi klientami są zarówno instytucje publiczne jak i firmy prywatne.

#### Korzyści dla klienta:

- dzięki wprowadzeniu systemowego rozwiązania wspomagającego zarządzanie infrastrukturą można w ciągu roku zmniejszyć o 30% ilość zgłoszeń IT, a tym samym zwiększyć efektywność zespołu IT, generując tym samym oszczędności z działalności operacyjnej,
- systemowe zarządzanie stacjami komputerowymi pod kątem audytu sprzętu oraz oprogramowania pozwala uniknąć corocznych kosztów związanych z audytem legalności oprogramowania, wiedza o realnej eksploatacji stacji roboczych oraz zakupionego oprogramowania pozwala na optymalizację ich wykorzystania – tym samym na rzeczywiste oszczędności w zakupach mających wpływ na zmniejszenie kosztów!
- tworzenie bazy zasobów (nie tylko IT) firmy w jednym miejscu – to szybki dostęp do pełnej wiedzy na temat historii danego zasobu, przesunięć czy danych o dostawcy.



### Obszary funkcjonalne





## Instytut Techniki Górniczej KOMAG



Instytut Techniki Górniczej KOMAG jest instytutem badawczym o zasięgu ogólnokrajowym i międzynarodowym z ponad 60-letnią tradycją. Instytut stanowi ważne zaplecze naukowe i badawcze przemysłu wydobywczego i producentów maszyn i urządzeń górniczych. Odgrywa też znaczącą rolę w Europejskiej Przestrzeni Badawczej, o czym świadczy uznanie go przez Komisję Europejską za Centrum Doskonałości w zakresie systemów mechanicznych, przyjaznych dla człowieka i środowiska. Wysoka pozycja w krajowej i międzynarodowej przestrzeni badawczej umożliwia ścisłą współpracę z producentami i użytkownikami maszyn i urządzeń dla górnictwa, uczelniami, instytutami oraz jednostkami nadzoru górnictwa oraz samorządu terytorialnego. Efektem synergii działań

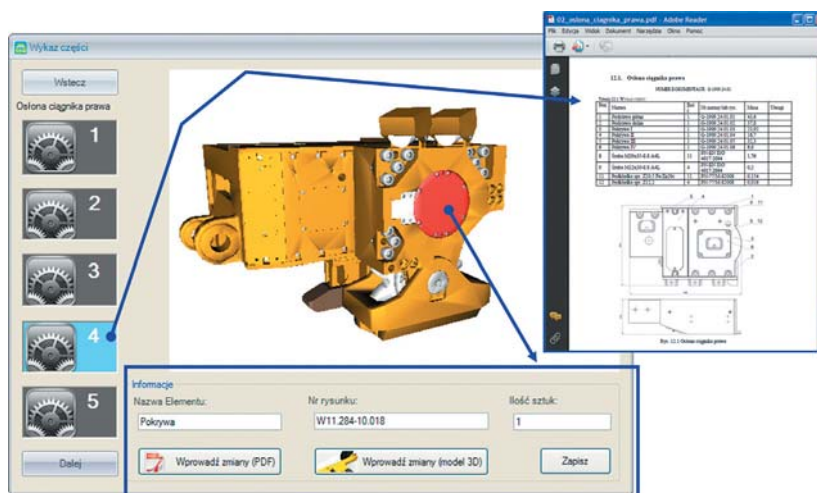
Instytutu i jednostek przemysłowych są wyroby i usługi bezpieczne dla użytkownika oraz przyjazne dla środowiska. Wynikiem działań KOMAG-u jest ciągłe poszerzanie tradycyjnych form i kierunków współpracy, generowanie nowych projektów, a także udział w międzynarodowych organizacjach, sieciach współpracy i platformach technologicznych. Dzięki utworzeniu nowoczesnej bazy badawczej możliwa jest realizacja ambitnych, interdyscyplinarnych badań naukowych. Innowacyjny charakter rozwiązań KOMAG-u potwierdzają liczne nagrody i wyróżnienia, m.in. na międzynarodowych targach i wystawach w Brukseli, Genewie, Paryżu, Moskwie, Norymberdze, Poznaniu i Warszawie.

### System interaktywnych instrukcji obsługi INSTO

Odpowiednie utrzymanie stanu technicznego maszyn jest istotnym czynnikiem wpływającym na funkcjonowanie przedsiębiorstwa i bezpieczeństwo pracy. Wymaga ono dostępu do aktualnej wiedzy dotyczącej ich obsługi i funkcjonowania. Służy temu opracowany w ITG KOMAG system INSTO.

System ten to rodzina trzech różniących się funkcjonalnością aplikacji: INSTO-1, INSTO-2 oraz INSTO-3. Stanowi on nowoczesną alternatywę dla tradycyjnych instrukcji obsługi. Jest opracowany w wersji elektronicznej, z zastosowaniem narzędzi informatycznych, które umożliwiają prezentację wiedzy w sposób czytelny i łatwo przyswajalny, m.in. dzięki zastosowaniu technologii wirtualnej rzeczywistości, umożliwiają prezentację tych aspektów wiedzy, które nie poddają się opisowi za pomocą tradycyjnych form prezentacji, tj. tekstu i obrazu statycznego, zapewniają, w dowolnym miejscu i czasie, szybki dostęp do zasobów wiedzy, adekwatnych do bieżących potrzeb.

System INSTO ma szerokie zastosowanie wszędzie tam, gdzie konieczne jest wspomaganie utrzymania ruchu maszyn, zapewniając: poprawę bezpieczeństwa przeprowadzania czynności serwisowych, właściwy i bezpieczny stan techniczny maszyn, jednoznaczny identyfikację uszkodzonych części maszyn, łatwy i szybki dostęp do wymaganego zakresu wiedzy, precyzyjne uzgadnianie zakresu prac serwisowych, zwiększenie efektywności prowadzonych szkoleń z zakresu utrzymania ruchu maszyn, szczególnie w warunkach braku do niej dostępu (zastępuje ją „wirtualna maszyna”), aktualizację zasobów instrukcji użytkowanych przez rozproszonych geograficznie pracowników. Na polskim rynku nie istnieją produkty o identycznym lub podobnym zastosowaniu w zakresie maszyn i urządzeń dla górnictwa. Innowacyjność systemu INSTO przejawia się przede wszystkim w możliwościach rozpowszechniania wiedzy eksploatacyjnej, dzięki zastosowaniu nowoczesnych technologii informatycznych.



Przykład interaktywnego wykazu części

## DO III ETAPU KONKURSU

### **Noidss Sp. z o.o.**

Firma Noidss Sp. z o.o. została założona z końcem roku 2009. Jest to polska firma technologiczna, której celem nadrzędnym jest wdrażanie innowacyjnych rozwiązań, które kierowane są na nisze

rynkowe w różnych dziedzinach życia. Misją firmy stało się wprowadzanie produktów o charakterze społecznym, zwiększającym i wspierającym bezpieczeństwo na co dzień.

#### **MINHOLDER (Medical Information Holder)**



## **MinHolder** Medical Information Holder

MinHolder to zintegrowana rodzina nośników zawierających informacje medyczne usprawniające proces diagnostyczny w sytuacjach zagrażających życiu człowieka, kompatybilny z platformą MinholderNet online danych medyczno-informacyjnych. System umożliwia również posiadanie dokumentacji medycznej przy sobie oraz ściągnięcia aplikacji systemowej MinHolder Smart.

MinHolder zawiera podstawowe informacje o jego posiadaczu takie jak dane personalne czy grupa krwi ale także tzw. niekonwencjonalne informacje jak:

- aktualne i przebyte choroby,
- choroby przewlekłe,
- przyjmowane leki,
- informacja o ewentualnej ciąży pacjentki; karmieniu piersią,
- alergię/uczulenia,
- ostatnie niebezpieczne zdarzenia lub pobyty w szpitalu,

- dane kontaktowe lekarza lub punktu leczenia pacjenta,
- dane kontaktowe bliskich,
- oświadczenie woli dotyczące ewentualnej zgody na przeszczep narządów,
- informacje o aktualnych szczepieniach zarówno osób dorosłych jak i dzieci,
- filmy, zdjęcia medyczne oraz wypisy ze szpitala.

Nośnik MinHolder dzięki możliwości zapisu plików może też pełnić funkcję przenośnej kartoteki medycznej, co bardzo ułatwia podróżowanie oraz usprawnia przepływ dokumentów między Pacjentem oraz zakładem opieki zdrowotnej.

MinHolder występuje w dwóch formach: dyskretnej opaski na rękę oraz w formie karty kredytowej, którą można trzymać w portfelu lub schować w samochodzie w miejscach sugerowanych i naznaczonych przez logotyp Minholder.

Innowacyjność produktu:

- jedyny na rynku nośnik informacji medycznych w formie USB, platformy on-line i aplikacji mobilnej,
- informacje w MinHolderze dostępne są w 9 językach,
- produkt może stanowić osobistą przenośną historię choroby kompatybilną z jednostką, w której leczy się pacjent,
- skraca czas potrzebny od zaistnienia zdarzenia do rozpoczęcia właściwej procedury medycznej przez lekarza,
- 3 alternatywy odczytu danych medycznych zapewniając przez to skuteczność posiadania,
- niestandardowa wiedza medyczna z zakładek na temat zdarzeń, które w bardzo krótkim okresie czasu mogą negatywnie wpłynąć na stan zdrowia Poszkodowanego,
- grupowanie chorych na platformie MinHolder według schorzeń powoduje łatwy dostęp producenta leków do ściśle określonej grupy Pacjentów.



**DO III ETAPU KONKURSU****Orbitvu Sp. z o.o.**

Spółka ORBITVU jest dostawcą innowacyjnych technologii w zakresie fotografii produktów, w tym zdjęć 360°. Od września 2011 roku spółka ORBITVU przejęła od spółki powiązanej VENTIS obsługę procesu wprowadzania na rynek i sprzedaży jej innowacyjnych produktów.

Głównym produktem w ofercie firmy jest system do fotografii 360° pod nazwą ORBITVU, który zdobył wyróżnienie w konkursie INNOWATOR ŚLĄSKA 2010. Obecnie firma posiada dystrybutorów

**kompaktowe studio fotograficzne z funkcją automatycznego wycinania tła**

Alphashot to pierwsze na świecie kompaktowe studio fotograficzne z funkcją automatycznego wycinania tła. Urządzenie stanowi prawdziwy przełom w fotografii obiektowej (packshotowej) umożliwiając wykonywanie profesjonalnych zdjęć 2D/ 360o/3D osobom bez specjalistycznej wiedzy. Alphashot zastępuje fotografa i grafika i w błyskawiczny sposób pozwala uzyskać wysokiej jakości zdjęcie gotowe do użycia w materiałach reklamowych, na stronach www.

Urządzenie to efekt synergii prac inżynierskich z zakresu informatyki, mechaniki, elektroniki, fotografii i oparte jest na polskiej myśli technicznej. To interdyscyplinarne osiągnięcie powstało we własnym dziale badawczo-rozwojowym i oparte jest na ponad 15 letnim doświadczeniu w projektowaniu i konstruowania podobnych produktów. Innowacyjność technologii uzyskana została dzięki opracowaniu zaawansowanych algorytmów sterujących pracą urządzenia, które są w stanie wyróżnić piksele tła i je usunąć, dobrać parametry pracy aparatu. Urządzenie samo dobiera intensywność oświetlenia, przesłonę, czas naświetlania, balans kolorów itp.



**ORBITVU**  
SEE MORE

w takich krajach jak: Wielka Brytania, Hiszpania, Czechy, Słowacja, Węgry, Szwajcaria, kraje skandynawskie, kraje BENELUXu, Australia, Turcja, Grecja. Od lutego firma oferuje w sprzedaży nowe rewolucyjne urządzenie ALPHASHOT będące innowacją w skali światowej. Firma realizuje również własny projekt dofinansowany z działania 8.1 POIG w zakresie stworzenia i uruchomienia internetowej platformy webowej do publikacji i udostępniania fotografii 360°, dzięki któremu rozpoczęła świadczenie nowoczesnych e-usług.

**ALPHA SHOT**

Dynamiczny rozwój internetu wpływa na wzrost zapotrzebowania na wysokiej jakości zdjęcia pozwalające doświadczać produktów na odległość oraz technologie wykonywania, przetwarzania, transferu obrazów. Głównym odbiorcą tych rozwiązań jest branża e-commerce, bardzo atrakcyjny rynek w fazie wzrostowej. Alphashot może być jednak wykorzystywany powszechnie, w wielu branżach, gdzie istnieje zapotrzebowanie rynku na szybkie i łatwe wykonywanie zdjęć produktowych.

Produkt adresowany jest przede wszystkim do:

- sklepów internetowych – mających zapotrzebowanie na masowe wykonywanie zdjęć produktów,
- agencji reklamowych – wykonujących zdjęcia do materiałów reklamowych dla strony internetowej dla swoich klientów,
- producentów – wykonujących zdjęcia produktów w celach marketingowych, do wewnętrznej komunikacji, w celach dokumentacyjnych,
- muzeów – w celu dokumentacji, digitalizacji zbiorów.

## DO III ETAPU KONKURSU

### OTTIMA plus Sp. z o.o.

Misją OTTIMA plus jest tworzenie przestrzeni dla biznesu poprzez partnerstwo i wsparcie polskich przedsiębiorstw w celu wskazywania, kreowania i doskonalenia efektywnych rozwiązań biznesowych.

OTTIMA plus Sp. z o.o. to firma klasyfikująca się w kategorii przedsiębiorstw tzw. „high technology”, która działa w obszarze doradczo-ekspertycznym w różnych sektorach gospodarki, ze szczególnym uwzględnieniem sektora transportu kolejowego. Firma z jednej strony specjalizuje się we wdrażaniu autorskich koncepcji systemów zarządzania w transporcie kolejowym związanych z utrzymaniem i bezpieczeństwem ruchu kolejowego, z drugiej natomiast zajmuje się tworzeniem i wdrażaniem strategii zarządczych w polskich przedsiębiorstwach. Nadrzędną rolą jest wysoka jakość świadczonych

usług możliwa do osiągnięcia dzięki profesjonalnemu zespołowi pracowników, zatrudnionych w OTTIMA plus Sp. z o.o.

OTTIMA plus to także pomysłodawca koordynatora trzech klastrów: Południowego Klastra Kolejowego, Klastra Nowoczesnych Systemów Transportowych oraz Śląskiego Klastra Ekologicznego oraz animator współpracy w ramach nauki, biznesu oraz ekologii.

Swoją strategię firma koncentruje na zrównoważonym rozwoju, którą realizuje poprzez dbałość o relacje z interesariuszami, ochronę kapitału intelektualnego firmy oraz promocję proekologicznych postaw w najbliższym otoczeniu społecznym.



#### Result Scorecard

Result Scorecard to system implementujący opracowaną wcześniej koncepcję Strategicznej Karty Wyników (Balanced Scorecard). Result Scorecard oparty jest na nowatorskich rozwiązaniach i obejmuje zarówno wsparcie informatyczne, jak i wsparcie biznesowe ze strony konsultantów. Oprogramowanie wdrażane jest zgodnie ze specyfiką działalności firmy, a program dostosowywany jest indywidualnie do wymagań danego przedsiębiorstwa oraz profilu jego działalności. Result Scorecard to narzędzie – skarbnica wiedzy dotyczącej obecnego stanu ekonomicznego firmy. W aplikacji zawarte są wszelkie informacje związane ze wskaźnikami finansowymi, parametrami technicznymi itp. kwestiami umożliwiającymi skuteczne funkcjonowanie firmy. Zadaniem programu jest monitorowanie poziomu ustalonych wskaźników. Jeśli proces ten jest zakłócony, aplikacja automatycznie generuje komunikaty ostrzegawcze. Udogodnieniem dla użytkownika jest wyraźny podział na badane perspektywy w ramach Strategicznej Karty Wyników oraz możliwość przyporządkowania monitoringu danych obszarów poszczególnym kierownikom jednostek organizacyjnych.

Program Result Scorecard to unikatowe narzędzie do pomiaru stopnia realizacji strategii obranej przez określone przedsiębiorstwo. Jest to narzędzie do zarządzania kapitałem intelektualnym w organizacji. Pozwala na pomiar mierników organizacji zgodnie z koncepcją Strategicznej Karty Wyników. To jedyne rozwiązanie programistyczne, pozwalające na przeprowadzenie wdrożenia w firmie procesu zarządzania zgodnie z modelem Strategicznej Karty Wyników i późniejszego monitoringu.

Aplikacja komputerowa Result Scorecard posiada następujące cechy innowacyjne:

- możliwość wdrożenia Strategicznej Karty Wyników wg koncepcji R.S. Kaplana i D.P. Nortona,
- monitorowanie wskaźników z uwzględnieniem sezonowości,
- możliwość współpracy z innymi programami na zasadzie bezkonfliktowej wymiany informacji,
- możliwość importu informacji z dowolnego źródła,

- możliwość zarządzania kapitałem intelektualnym organizacji,
- prezentacja wyników realizowanych strategii w postaci dowolnie konfigurowanych raportów,
- możliwość nawigacji strategią firmy,
- możliwość wychwytywania słabych sygnałów świadczących o korzystnych lub niekorzystnych zmianach w opomiarowanych strategicznych elementach wchodzących w skład organizacji,
- możliwość eksportu danych do dalszej analizy w dowolnej aplikacji,
- automatyczne generowanie sprawozdań na spotkania Rady Nadzorczej Spółek,
- mobilność aplikacji do zarządzania strategicznego.

Innowacyjną kwestią jest także funkcjonalność kokpitu menedżerskiego, pozwalająca na prezentację wyników w sposób łatwo przyswajalny i pozwalający na szybką reakcję.



## Przedsiębiorstwo Prywatne JUMARPOL

P. Traczewski, M. Kasperek Spółka Jawna



Spółka Jawna Jumarpol rozpoczęła działalność w 1994 roku. Zajmuje się budową podziemnych instalacji inżynierskich metodami bezwykopowymi. Świadczy usługi w zakresie przekraczania przeszkód naturalnych, takich jak: rzeki, jeziora i technicznych,

jak: torowiska, jezdnie itp. Od 2007 Spółka produkuje urządzenia mechatroniczne oraz programy komputerowe wspomagające procesy wiertnicze.

### Rodzina urządzeń tensometrycznych KSK-T

Urządzenia tensometryczne KSK-T wykorzystywane są do pomiaru w czasie rzeczywistym sił oddziałujących na wciąganej rurę w procesie horyzontalnych przewiertów sterowanych i podobnych. Urządzenie rejestruje siły, działające na instalowaną bezwykopowo rurę, pochodzące od wiertnicy oraz ciśnienia płuczki bentonitowej. Pozwala stwierdzić czy nie zostały przekroczone naprężenia uszkadzające instalacje w bezwykopowym procesie budowy, gdzie organoleptyczna kontrola jest niemożliwa. Są to jedyne takie urządzenia produkowane w Polsce. W skali świata podobne

urządzenia produkują liderzy rynku maszyn przewiertowych, tacy jak: Ditch Witch - USA i Tracto Technik - Niemcy. Produkt wyróżnia to, iż oprócz siły poosiowej rejestrujemy także ciśnienie płuczki bentonitowej.

Stosowanie urządzeń KSK-T podnosi jakość instalacji budowanych bezwykopowo, dyscyplinuje ekipy robocze, pozwala rozliczyć czas pracy. Ponadto, dokumentuje przed inwestorem dotrzymanie reżimu technologicznego.



## DO III ETAPU KONKURSU

### WATT Sp. z o.o.



Firma WATT powstała jako rodzinna firma instalatorsko-montażowa w 1998 roku. Osobista fascynacja odnawialnymi źródłami energii Sebastiana Paszka, absolwenta Wydziału Automatyki Politechniki Śląskiej, skłoniła go do zbudowania własnego kolektora słonecznego. Pierwszy stworzony przez niego panel solarny powstał w 2002 roku w... garażu. Jako producent nowatorskich urządzeń ekologicznych na polskim rynku firma WATT wytycza pionierskie kierunki. W 2011 roku przedsiębiorstwo otrzymało prestiżową Nagrodę Gospodarczą Prezydenta RP, przyznaną przez Bronisława Komorowskiego.

Watt stosuje unikatową, opatentowaną technologię, która została laureatem konkursu Akcelerator Zielonych Technologii w ramach programu GreenEvo pod patronatem Ministra Środowiska. Jako pierwsza rozpoczęła produkcję własnych kolektorów próżniowych (u-type CPC).

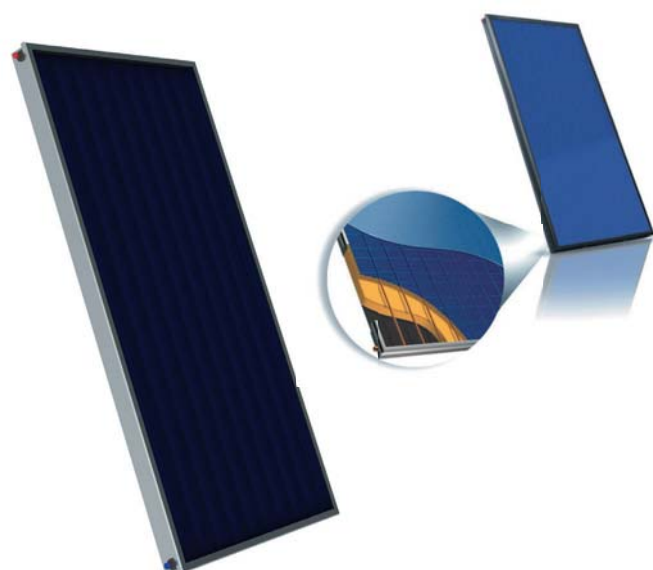
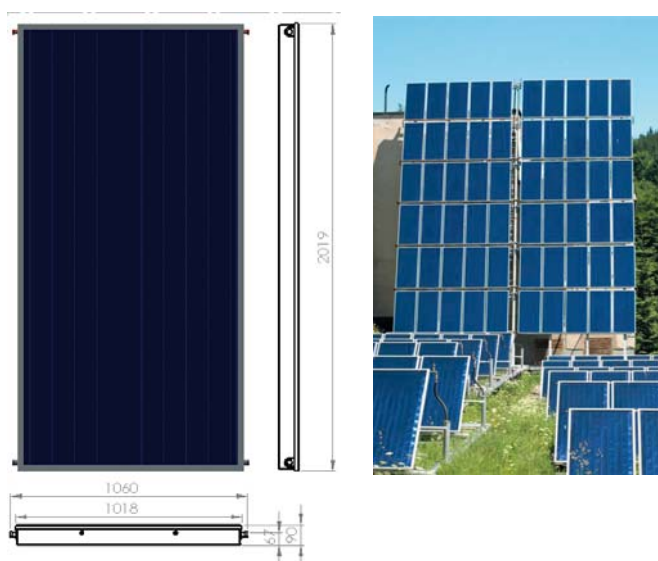
### Wysokoselektywne kolektory płaskie WATT

Kolektory słoneczne to urządzenia za pomocą których możemy gromadzić darmową energię słoneczną, zamieniając ją w ciepło wykorzystywane do podgrzewania wody użytkowej, ogrzewania wody w basenach, a także wspomagania niskotemperaturowego centralnego ogrzewania. Kolektory zbudowane są na bazie wysokoselektywnego absorbera (płaszczyzny wchłaniającej energię solarną). Można je bez trudu montować na domach jedno- i wielorodzinnych, hotelach, szpitalach, budynkach użyteczności publicznej i zespołach rekreacyjnych, a także zakładach przemysłowych.

Kolektory płaskie WATT mają jedyną w swoim rodzaju konstrukcję, która znacząco podnosi ich sprawność. Ma na to wpływ unikatowy, opatentowany system łączenia rurek z absorberem za pomocą miękkiego lutowania strumieniowego. Ponad dwudziestopięcioletnią żywotność, odporność na warunki atmosferyczne i niskie straty ciepłe zapewniają sztywna rama aluminiowa, antyrefleksyjna szyba solarna i wysokiej klasy izolacja z wełny mineralnej.

W 2009 Watt skonstruował najwydajniejszy wtedy na świecie kolektor płaski. 85-procentowa efektywność kolektora WATT 4000 S była najlepszym wynikiem, jaki odnotował renomowany Institut für Solarenergieforschung Hameln (ISFH) testujący kolektory według zasad SOLAR KEYMARK.

Kolektory WATT 4000 produkowane są obecnie na automatycznej linii w Sosnowcu.



## Wydział Chemiczny Politechniki Śląskiej



Wydział Chemiczny Politechniki Śląskiej od kilkudziesięciu lat rozwija, opracowuje i wdraża nowe technologie w przemyśle chemicznym oraz nowe technologie obróbki powierzchni metali i stopów, które poprawiają jakość produktów i jednocześnie usuwają bądź zmniejszają zagrożenie stosowanych technologii chemicznych i elektrochemicznych dla środowiska.

W ramach technologii elektrochemicznych pracownicy Wydziału opracowali i wdrożyli elektrolizery do produkcji chloru, w tym anody tytanowo pokryte powłoką tlenkową RuO<sub>2</sub>-TiO<sub>2</sub> (DSA), katody oraz diafragmy modyfikowane w Zakładach Chemicznych „Zachem”

w Bydgoszczy, co pozwoliło na zmniejszenie emisji azbestu do atmosfery oraz na obniżenie jednostkowego zużycia energii elektrycznej o ponad 15%.

W zakresie inżynierii powierzchni pracownicy Wydziału opracowali i wdrożyli technologie obróbki powierzchni metali i stopów realizowane metodami elektrochemicznymi w odniesieniu do najbardziej wymagających dziedzin techniki. Dotyczy to nowych materiałów i powłok implantów chirurgicznych oraz elementów konstrukcyjnych stosowanych w przemyśle lotniczym.

### Bezchromowa technologia usuwania powłok miedzianych z powierzchni elementów napędów lotniczych wykonanych ze stali poddanych obróbce cieplno-chemicznej bez użycia związków chromu (VI)

W wyniku realizacji wspólnego przedsięwzięcia zespołu badawczego Wydziału Chemicznego Politechniki Śląskiej oraz WSK „PZL Rzeszów” w ramach projektu celowego dofinansowanego przez Ministerstwo Nauki i Szkolnictwa Wyższego opracowano i wdrożono technologię usuwania powłok miedzianych z powierzchni stalowych elementów napędów lotniczych poddanych obróbce cieplno-chemicznej bez użycia związków chromu(VI). WSK „PZL Rzeszów” jest najbardziej zaawansowaną technologicznie firmą lotniczą w Polsce i wchodzi w skład UTC (United Technologies Corporation USA) skupiającą największe firmy lotnicze na świecie m.in. Pratt&Whitney USA oraz Pratt&Whitney Kanada.

Technologia związana jest z zastosowaniem nowo opracowanego roztworu do trawienia powłok miedzianych, który można poddawać wielokrotnej regeneracji metodą elektrolityczną. Specjalnie dobrany skład roztworu zawiera substancje wiążące jony miedzi w mocne związki kompleksowe, które nie wywierają korozyjnego wpływu na powierzchnię wyrobów stalowych, zarówno poddanych jak i nie poddanych obróbce cieplno-chemicznej. Roztwór po nasyceniu związkami miedzi jest poddawany procesowi regeneracji elektrolitycznej, w którym następuje wydzielenie czystej miedzi z regenerowanego roztworu. Roztwór po korekcie składu kierowany jest ponownie do procesu trawienia. Technologia nie wykorzystuje związków chromu(VI) i może zastąpić dotychczas stosowane technologie wykorzystujące związki chromu(VI).

Proces może być stosowany w zakładach lotniczych i metalowych stosujących powłoki miedziane nakładane na stalowe elementy przekładni i napędów w celu zabezpieczenia wybranych powierzchni przed nawęglaniem lub azotowaniem w procesie obróbki cieplno-chemicznej elementów przekładni i napędów niezbędnych przy realizacji procesów utwardzania powierzchniowego elementów stalowych. Opracowana technologia przeznaczona jest do usuwania powłok miedzianych po zakończeniu procesów cieplno-chemicznej obróbki wyrobów stalowych.

Technologia może być zastosowana w zakładach produkujących maszyny budowlane i drogowe oraz w zakładach zbrojeniowych gdzie niezwykle istotnymi elementami konstrukcyjnymi są przekładnie zębate z utwardzonymi powierzchniowo zębami oraz inne wybrane fragmenty utwardzonej powierzchni.

Za opracowaną i wdrożoną w przemyśle lotniczym technologię zespół autorów otrzymał CERTYFIKAT DOSKONAŁOŚCI – Pionierzy Przyszłości Firmy Pratt&Whitney Kanada od Prezesa Firmy Pratt&Whitney Canada.

**DO III ETAPU KONKURSU**

**Wydział Informatyki  
i Nauki o Materiałach  
Uniwersytetu Śląskiego**



Uniwersytet Śląski działa w oparciu o przepisy ustawy o szkolnictwie wyższym, prowadząc działalność naukowo-badawczą oraz dydaktyczną. W ramach działalności naukowej prowadzony jest szereg prac B+R, których wyniki stanowią przedmioty własności intelektualnej i podlegają ochronie prawnej. Obecnie Uczelnia zgłasza do ochrony w Urzędzie Patentowym RP po kilkanaście projektów wynalazczych rocznie – co plasuje nas w czołówce uczelni „nietechnicznych” w Polsce.

Wydział Informatyki i Nauki o Materiałach prowadzi działalność dydaktyczną (kształcenie na 5 kierunkach) oraz szeroko zakrojoną działalność naukowo-badawczą. W pracowniach prowadzi się szereg badań podstawowych, stosowanych, jak i wdrożeniowych – na światowej klasy aparaturze. W 2011 roku w Zakładzie Komputerowych Systemów Biomedycznych WliNoM otwarto laboratorium, w którym całkowicie nową metodą wykonać można badania mikrostruktury tkanki kostnej, ale także innych biomateriałów, polimerów, ceramiki, preparatów biologicznych, kopalnych itp.

**Automatyczny regulator przepływu moczu**

Pomimo dynamicznego rozwoju technologicznego, obecnie stosowane metody odprowadzania moczu w sytuacji, kiedy nie może się to odbywać drogą naturalną, pozbawione są innowacyjnych rozwiązań. Nie wykorzystują żadnych układów elektrycznych, nie wspominając o sztucznej inteligencji. Proponowany układ jest nie tylko inteligentny (przeprowadza trening rehabilitacyjny, jest w pełni zarządzalny), ale też nie ogranicza w żaden sposób mobilności pacjenta.

Wynalazek jest automatycznym regulatorem przepływu moczu, znajdującym zastosowanie w leczeniu ludzi z zaburzeniami funkcjonowania ośrodków nerwowych sterujących funkcją gromadzenia i wydalania moczu. Stosowane w rehabilitacji urologicznej metody polegają przede wszystkim na okresowym ręcznym zamykaniu i otwieraniu wypływu moczu z cewnika przy pomocy zacisków. Prezentowane rozwiązanie umożliwia automatyczne sterowanie przepływem moczu z cewnika, jest mobilne, umożliwia też sterowanie bezprzewodowe i transmisję danych do komputera, pozwalając na bezprzewodowy monitoring w czasie rzeczywistym.

Produkt jest gotowy do wejścia na rynek: przeszedł testy potwierdzające jego funkcjonalność, jak też odpowiednie parametry medyczno-elektryczno-informatyczne.

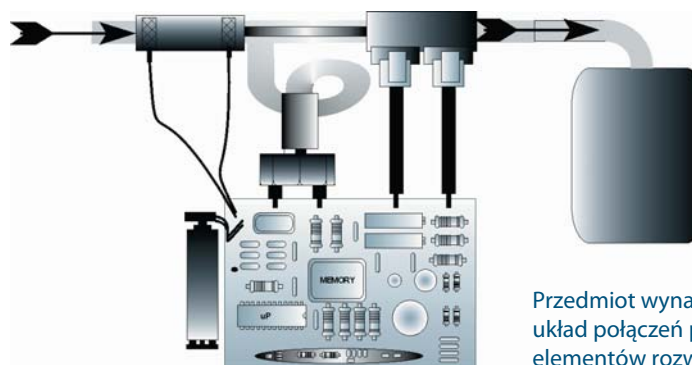
Rozwiązanie zostało zgłoszone do opatentowania w Urzędzie Patentowym RP w dniu 28.12.2010 r. pod numerem P.393442.

Innowacyjność rozwiązania:

- zapewnia inteligentne sterowanie procesem otwierania /zamykania odpływu moczu,
- ogranicza gromadzenie moczu w pęcherzu moczowym do określonej objętości,
- dzięki zastosowaniu separatora z barierą powietrzną, zapewnia uniknięcie kontaktu medium o właściwościach żrących z membraną czujnika ciśnienia,
- umożliwia realizowanie mikcji w wybranym przez pacjenta momencie,
- pozwala na pomiar dodatkowych parametrów moczu, np. składu chemicznego,
- dopuszcza przeprowadzanie treningu rehabilitacyjnego,
- umożliwia wykonywanie pomiarów na bieżąco i przesyłanie wyników bezprzewodowo do komputera, dzięki czemu pozwala na tworzenie raportów, planów zmian progów ciśnienia oraz prowadzenie obserwacji,
- może funkcjonować w charakterze trwałej protezy bionicznej.

Obszary zastosowania:

- medycyna,
- gabinety rehabilitacyjne, przychodnie, szpitale,
- indywidualni pacjenci z zaburzeniami mikcji.



Przedmiot wynalazku – schematyczny układ połączeń poszczególnych elementów rozwiązania.



# Górnośląska Agencja Promocji Przedsiębiorczości S.A.



Górnośląska Agencja Promocji Przedsiębiorczości S.A. rozpoczęła działalność w lutym 1994 roku pod nazwą Górnośląskiej Agencji Przekształceń Przedsiębiorstw S.A. Początkowo, zgodnie z przyjętymi założeniami GAPP S.A. stała się jedną z kluczowych instytucji uczestniczących w kreowaniu i wdrażaniu programu restrukturyzacji Górnego Śląska.

Z czasem zmieniły się akcenty w działalności Spółki, która od lipca 2011 roku Spółka funkcjonuje pod nową nazwą Górnośląskiej Agencji Promocji Przedsiębiorczości S.A.. Jej najważniejszym celem stała się promocja Regionu Śląskiego, w tym szczególnie ożywianie działalności małych i średnich przedsiębiorstw.

W ostatnich latach Spółka aktywnie uczestniczy w procesie integracji z Unią Europejską. Angażuje się w projekty zarówno

regionalne, ogólnopolskie jak i międzynarodowe. Poprawa konkurencyjności i innowacyjności dzięki wsparciu m.in. z funduszy unijnych stały się dla GAPP S.A. celem priorytetowym.

Górnośląska Agencja Promocji Przedsiębiorczości S.A. realizuje działania zgodne z Regionalną Strategią Rozwoju w bliskim partnerstwie z Samorządem Regionalnym i samorządami lokalnymi w odpowiedzi na potrzeby środowisk gospodarczych. Ponadto, Spółka promuje ideę partnerstwa publiczno-prywatnego, jak również uczestniczy w tworzeniu trwałej i skutecznej platformy współdziałania nauki i biznesu.

**Misją Spółki jest tworzenie odpowiednich warunków i instrumentów do podnoszenia konkurencyjności gospodarki naszego regionu.**

## Oferta spółki dostosowana jest do potrzeb:

- samorządów i administracji publicznej
- ośrodków wsparcia biznesu
- nauki
- biznesu
- osób indywidualnych

## GAPP S.A. wyróżnia:

- szeroki wachlarz usług;
- głęboka znajomość specyfiki poszczególnych sektorów – ofertę dostosowujemy do indywidualnych potrzeb klienta;
- udział w kilkudziesięciu projektach o skali regionalnej i międzynarodowej pozwolił na wypracowanie i dostosowanie metod oraz narzędzi, które służą podnoszeniu konkurencyjności oraz innowacyjności regionu i kraju;
- zespół fachowców i ekspertów wielu dziedzin.

## W ramach GAPP S.A. funkcjonują:

- Dział Rozwoju i Współpracy Międzynarodowej,
- Zespół Parków i Inkubatora,
- Dział Instrumentów Finansowych i Nadzoru Właścicielskiego,
- Ośrodek Wspierania Przedsiębiorczości,
- Regionalne Centrum Innowacji i Transferu Technologii.

Górnośląska Agencja Promocji Przedsiębiorczości S.A. zarządza Żorskim i Bytomskim Parkiem Przemysłowym oraz Rybnickim Inkubatorem Technologicznym, a także nadzoruje realizację projektu utworzenia Śląskiego Centrum Naukowo- Technologicznego Przemysłu Lotniczego Sp z o.o.

## 7. Program Ramowy

Programy Ramowe to największe na świecie mechanizmy finansowe stworzone przez Komisję Europejską. Programy te przeznaczone są dla wszystkich osób, instytucji i przedsiębiorstw, które chcą prowadzić badania na poziomie międzynarodowym oraz wprowadzać innowacyjne rozwiązania technologiczne.

**Aktualnie trwa realizacja 7. już Programu Ramowego, którego to czas trwania został wyznaczony na lata 2007-2013. Właśnie w 7. Programie Ramowym jak nigdy dotąd Komisja**

**Europejska kładzie ogromny nacisk na angażowanie przedsiębiorstw we wspólne projekty.**

Różnorodność tematyki badawczej, którą proponuje Komisja Europejska w 7. PR zachęca przedstawicieli przemysłu do nawiązywania współpracy z naukowcami. Do udziału w inicjatywach konkursowych zapraszane są przede wszystkim te firmy, które dzięki pracom badawczym zleconym w ramach projektu instytucjom naukowym wprowadzą na rynek innowacyjny produkt.

**7. Program Ramowy** został podzielony na bloki tematyczne w ramach, których można aplikować o różnego rodzaju dofinansowanie:

### 1. Współpraca (COOPERATION)

Program ten ma za zadanie wspierać badania realizowane w ramach współpracy w całej Europie oraz z innymi krajami partnerskimi – poprzez projekty ponadnarodowych konsorcjów przemysłowych i środowisk akademickich. Badania prowadzone będą w dziesięciu kluczowych obszarach tematycznych:

- zdrowie,
- żywność, rolnictwo i rybołówstwo oraz biotechnologia,
- technologie informacyjne i komunikacyjne,
- nanonauki, nanotechnologie, materiały i nowe technologie produkcyjne,
- energia,
- środowisko (w tym zmiany klimatu),
- transport (w tym aeronautyka),
- nauki społeczno-ekonomiczne i humanistyczne,
- przestrzeń kosmiczna,
- bezpieczeństwo.

### 2. Pomysły (IDEAS)

Program Pomysły wspiera inspirowane przez naukowców "badania odkrywcze" i prowadzone we wszystkich dziedzinach nauki i technologii, łącznie z inżynierią, naukami społeczno-ekonomicznymi i humanistycznymi przez pojedyncze zespoły rywalizujące na poziomie europejskim. Program ten ma na celu pobudzenie kreatywności i dążenie do doskonałości. Wdrażaniem programu zajmuje się nowa Europejska Rada ds. Badań Naukowych (European Research Council – ERC).

### 3. Ludzie (PEOPLE)

W ramach programu Ludzie realizowane są działania wspierające szkolenie i rozwijanie kariery naukowców, wzmocnienia potencjału ludzkiego w nauce i badaniach, m.in. poprzez stypendia, nagrody i inne środki wspomagające naukowców w rozwijaniu umiejętności i wiedzy w ciągu całego przebiegu kariery naukowej.

### 4. Możliwości (CAPACITIES)

Celem tego programu jest wspieranie kluczowych aspektów europejskiego potencjału w zakresie badań, rozwoju technologicznego i innowacji takich, jak infrastruktury badawcze, regionalne klastry badawcze, rozwój pełnego potencjału badawczego we wspólnotowych regionach konwergencji i regionach najbardziej oddalonych, badania na rzecz małych i średnich przedsiębiorstw.

W ramach programu Możliwości wzmocniany jest potencjał badawczy, niezbędny dla Europy mającej stać się wiodącą gospodarką opartą na wiedzy.

Obecnie trwają ostatnie konkursy ogłaszane w ramach 7. Projektu Ramowego. Więcej aktualnych informacji na ten temat jest dostępnych na stronach Participant Portal [http://ec.europa.eu/research/participants/portal/page/fp7\\_calls](http://ec.europa.eu/research/participants/portal/page/fp7_calls).

# Horizon 2020

Zbliżające się zakończenie 7. Programu Ramowego wiąże się z rozpoczęciem realizacji kolejnej inicjatywy. „**Horizon 2020 – the Framework Programme for Research and Innovation**” stanowi kolejny finansowy instrument wdrażania strategii Unii Europejskiej „Europa 2020”, ukierunkowanej na cel zapewnienia globalnej konkurencyjności Starego Kontynentu. Nowy program dla badań i innowacji zaplanowany na lata 2014-2020 o budżecie wysokości ok. 80 mld EUR stanowić ma impuls do kreowania wzrostu i tworzenia nowych miejsc pracy w Europie.

Program Horizon 2020 opierać się będzie na trzech filarach:

Priorytet 1 **DOSKONAŁA BAZA NAUKOWA (Excellent science)**, służący wzmocnieniu pozycji Unii Europejskiej w zakresie nauki, mający służyć osiągnięciu wysokiego poziomu wiedzy w Europie.

Główne założenia tego priorytetu opierają się na stwierdzeniu, że nauka na światowym poziomie jest fundamentem technologii przyszłości, a także przyszłych zawodów i dobrobytu społeczeństw. Europa musi się rozwijać, musi mieć zdolność zatrzymywania i przyciągania utalentowanych naukowców. Jednocześnie muszą oni mieć dostęp do najlepszej infrastruktury badawczej.

Proponowany podział środków:

- **Europejska Rada Badań (European Research Council)** - pionierskie badania naukowe prowadzone przez najlepsze zespoły badawcze pod auspicjami ERC,
- **przyszłe i powstające technologie (Future and Emerging Technologies)** - wspólne badania mające na celu otwarcie nowych obszarów dla innowacji,
- działania w ramach programu **Marie Curie** - możliwości szkoleń i rozwoju zawodowego,
- **infrastruktura badawcza** (łącznie z e-infrastrukturą) - zapewniająca dostęp do infrastruktury badawczej na światowym poziomie.

Priorytet 2 **WIODĄCA POZYCJA W PRZEMYSŁE Industrial Leadership**, służący wzmocnieniu przemysłowego lidera w dziedzinie innowacji. Program dotyczy dużych inwestycji dla kluczowych technologii oraz wspierających MŚP.

Celem tego priorytetu jest przyciągnięcie prywatnych inwestycji do badań i innowacji, ponieważ Europa musi się rozwijać i potrzebuje więcej miejsc pracy stworzonych w innowacyjnych przedsiębiorstwach z sektora MŚP. Dodatkowo strategiczne inwestycje w kluczowe technologie (tj. mikroelektronika czy zaawansowana produkcja) podtrzymują innowacje w istniejących i rozwijających się sektorach gospodarki.

Proponowany podział środków:

- przemysłowy lider i technologie przemysłowe (np. ICT, nanotechnologie, materiały, biotechnologie, produkcja, przestrzeń kosmiczna),
  - dostęp do ryzyka finansowego (wykorzystanie prywatnego finansowania i venture capital na badania i innowacje),
- innowacje w MŚP - wspieranie wszystkich rodzajów innowacji we wszystkich rodzajach MŚP.

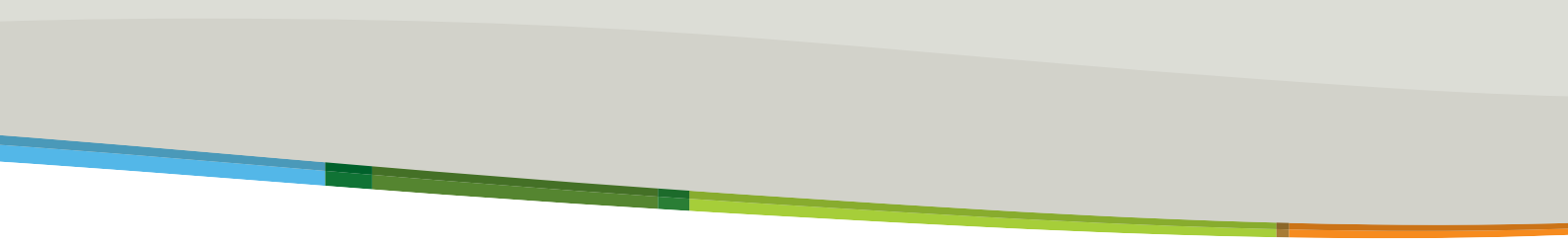
Priorytet 3 **WYZWANIA SPOŁECZNE (Societal challenges)**, realizujący działania przeznaczone na pomoc w rozwiązywaniu problemów wspólnych dla wszystkich Europejczyków takich jak: zmiany klimatu, ochrona zdrowia, zrównoważony rozwój transportu i mobilności, popularyzacja zagadnień związanych z energią odnawialną, zapewnienie bezpiecznej żywności a także zagadnień związanych ze starzeniem się społeczeństw.

Proponowany podział środków:

- ochrona zdrowia, zmiany demograficzne i dobrobyt,
- żywność, zrównoważone rolnictwo, przemysł morski i badania obszarów morskich i bio-gospodarka,
- bezpieczna, czysta i wydajna energia,
- inteligentny, ekologiczny (green) i zintegrowany transport,
- działania dot. klimatu, zrównoważone gospodarowanie zasobami naturalnymi,
- globalne, innowacyjne i bezpieczne społeczeństwa.

Obecnie program Horizon 2020 jest przedmiotem negocjacji w Radzie i Parlamencie. Uruchomienie pierwszych konkursów rozpocznie się w styczniu 2014 roku.

Więcej informacji: [http://ec.europa.eu/research/horizon2020/index\\_en.cfm](http://ec.europa.eu/research/horizon2020/index_en.cfm).



*Wsparcie dla biznesu w zasięgu ręki*